



MTS-测试工艺标准

: 工艺标准号05-01

: 修订A

1.1 名称：涂口表面的外口状况—油漆

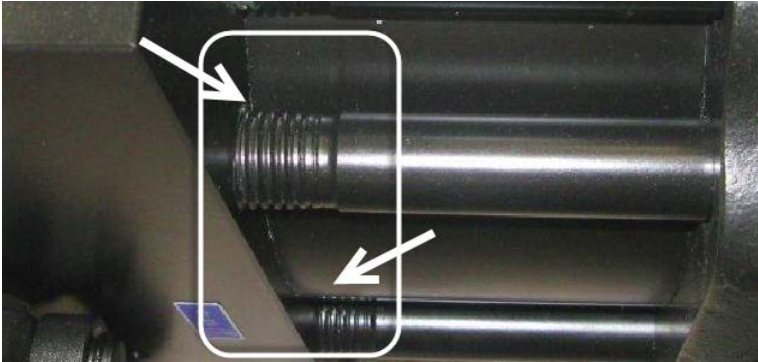
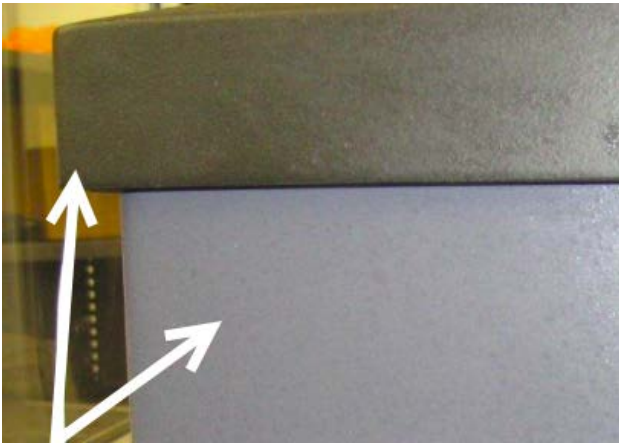
1.2 工口口准口口：保口性涂口

1.3 目的/描述（原因/口口/方式）：本口准明示了保口性涂口的可接受和不可接受的外口状况。其提供了适用于众多口品的代表性示例。

本口准适用于装配、口装、口口、包装、安装和口理操作。本口准未涵盖所有可能的条件。

1.4 口示：

下列口示描述了“可接受”和“不可接受”的工口口果。

可接受的工艺	可接受的注释
	<p>表面的油漆覆盖应统一，包括组件周围的材料。涂层未受损。底漆和底面不可见。</p>
	<p>表面的油漆覆盖应统一，包括组件周围的材料。涂层未受损。底漆和底面不可见。</p>



MTS-测试工艺标准

: 工艺标准号05-01

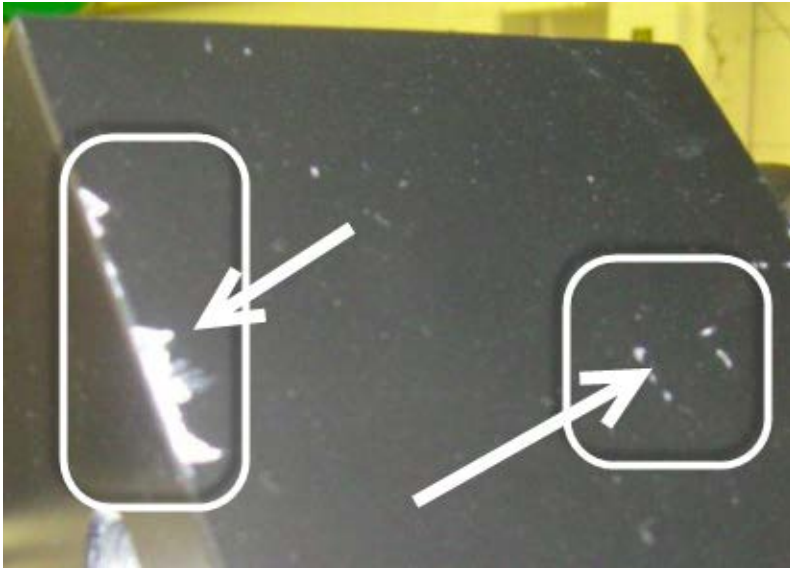
: 修订A

不可接受的工艺

不可接受的注释



周围材料的油漆覆盖处有沟壑。这表示外观不可接受。此外，裸露的底漆和底面将受腐蚀。



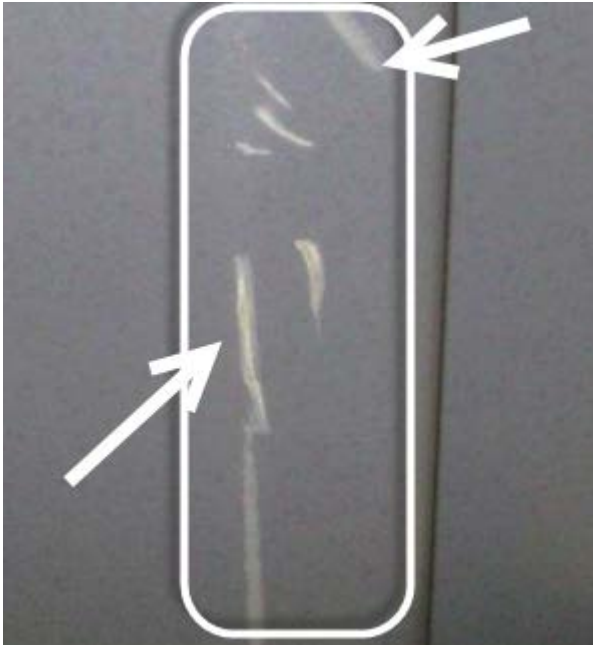
油漆有缺口。这表示外观不可接受。此外，裸露的底漆和底面将受腐蚀。



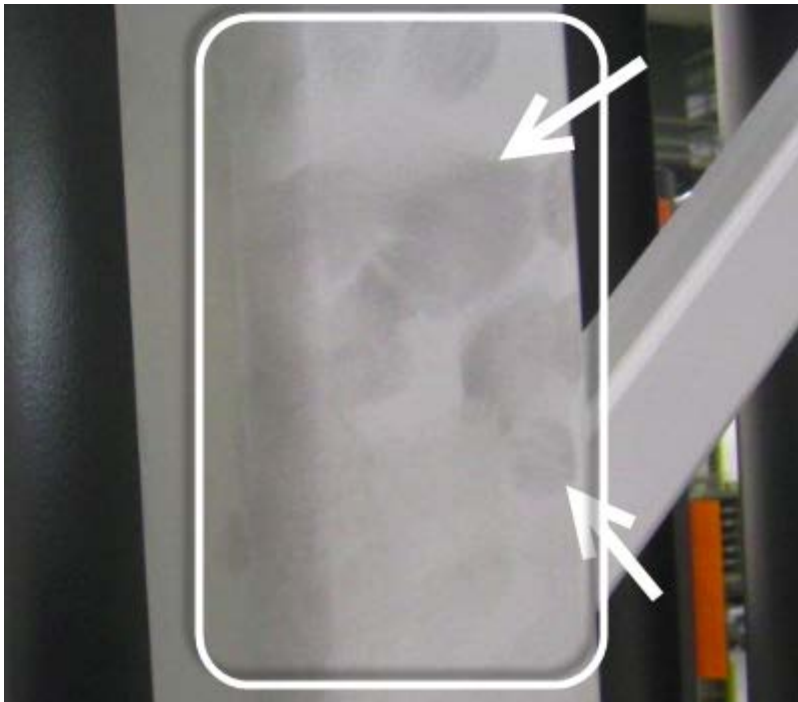
MTS-测试工艺标准

: 工艺标准号05-01

: 修订A



油漆被刮掉和凿出。这表示外观不可接受。
裸露的底漆和底面将受腐蚀。



指纹和掌印将导致外观不可接受。



MTS-测试工艺标准

: 工艺标准号05-01

: 修订A



MTS-测试工艺标准

: 工艺标准号05-01

: 修订A

2 修□□史和□核

修订历史			
修订	更改描述	作者	生效日期
A	首次发布	G. Japs	02/04/2013

当前修订版本审核		
名称/功能	签名	日期
Stephen Jordheim /工艺标准流程负责人	(文件批准)	
根据类别确定/ 工艺标准协同负责人	(文件批准)	

使用前□□修□内容

打印本不受控制

打印日期：6/17/15

工□□准□最低要求，并可以被工程□□、采□□□、和/或参考□格取代。

□有信息—根据 MTS 系□公司指示使用